



Una Tigre in Città



Diffusione in Italia

In Italia è stata segnalata per la prima volta a **Genova** nel **1990**.

Dopo la sua introduzione si è **rapidamente diffusa** mostrando un **elevato livello di adattabilità** alle condizioni ambientali del nostro paese.

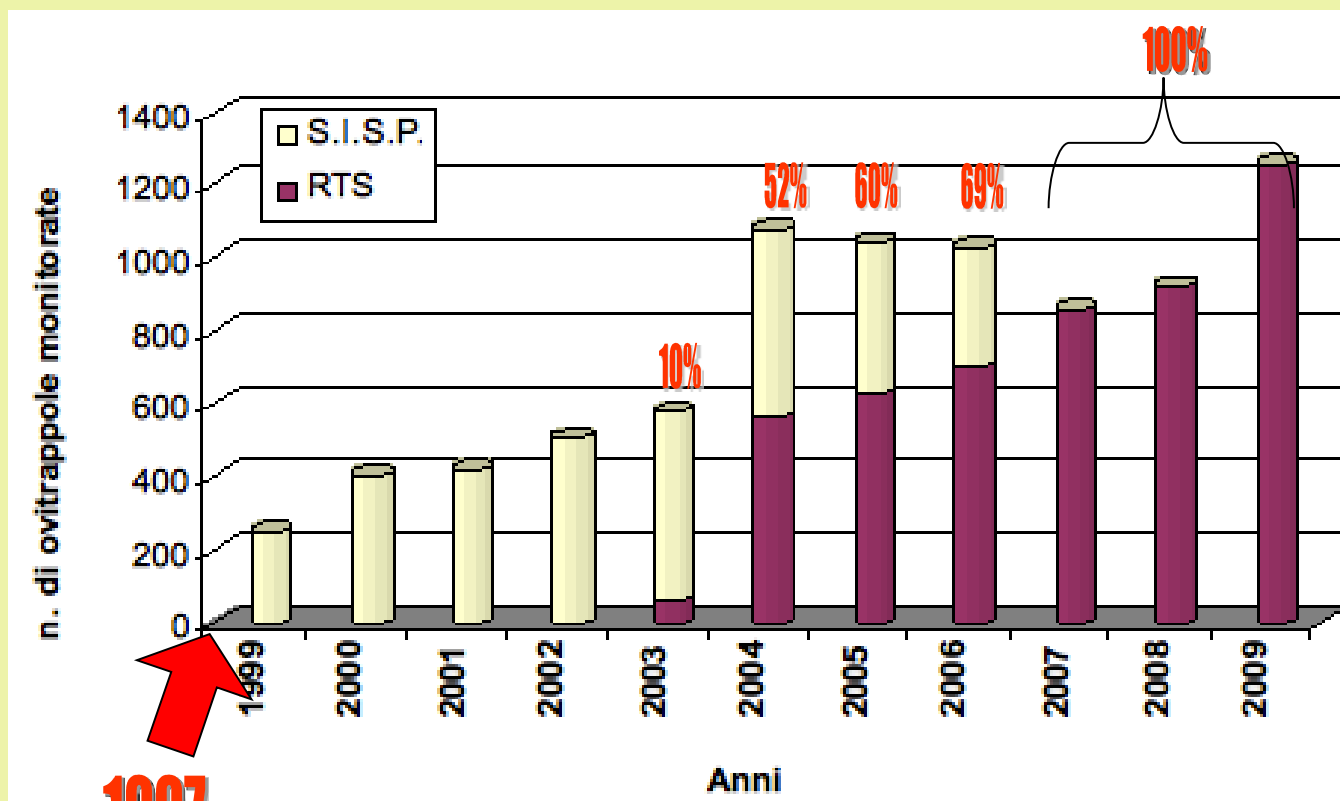
- **1991** Padova;
- **1994** Bologna, San Mauro Torinese;
- **1997** Roma;
- **2000** Firenze;
- **2001** Reggio Emilia, ecc...

Tra il 1989 e il 1994 la maggior parte degli pneumatici usati sono stati introdotti in Italia dal Giappone e dagli Stati Uniti.

Monitoraggio in Piemonte

- Al fine di **contrastare l'espansione** della specie, la Regione Piemonte ha **avviato**, già dal **1997**, uno specifico **programma** di sorveglianza con il **supporto** tecnico-scientifico del **Centro Agricoltura Ambiente**.
- Il monitoraggio e gli interventi sono stati inizialmente affidati ai Servizi di Igiene e Sanità Pubblica delle diverse **Aziende Sanitarie Locali** (S.I.S.P.) e ai **Responsabili Tecnici Scientifici** (R.T.S.) dei territori ricadenti nei progetti di lotta (L.R. 75/95).

Ovitrappole monitorate (1999 – 2009)

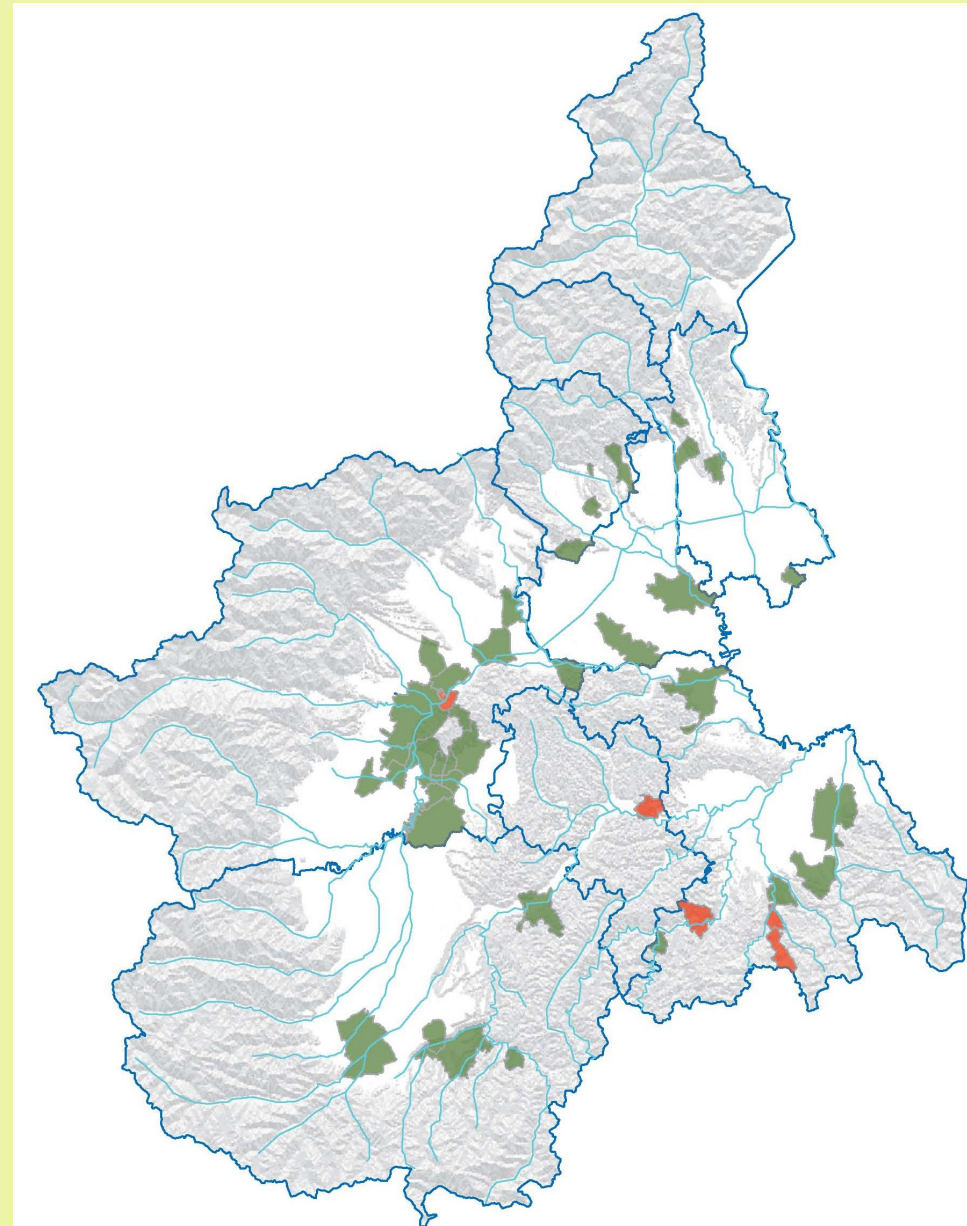


1997

Dal 2004 è in atto un progressivo **disimpegno** da parte delle A.S.L. che si traduce nella **riduzione** delle **ovitrappole attivate**. Questo **andamento** negli ultimi anni è stato in buona parte **annullato** dal contemporaneo **aumento** delle **ovitrappole attivate** dagli R.T.S.

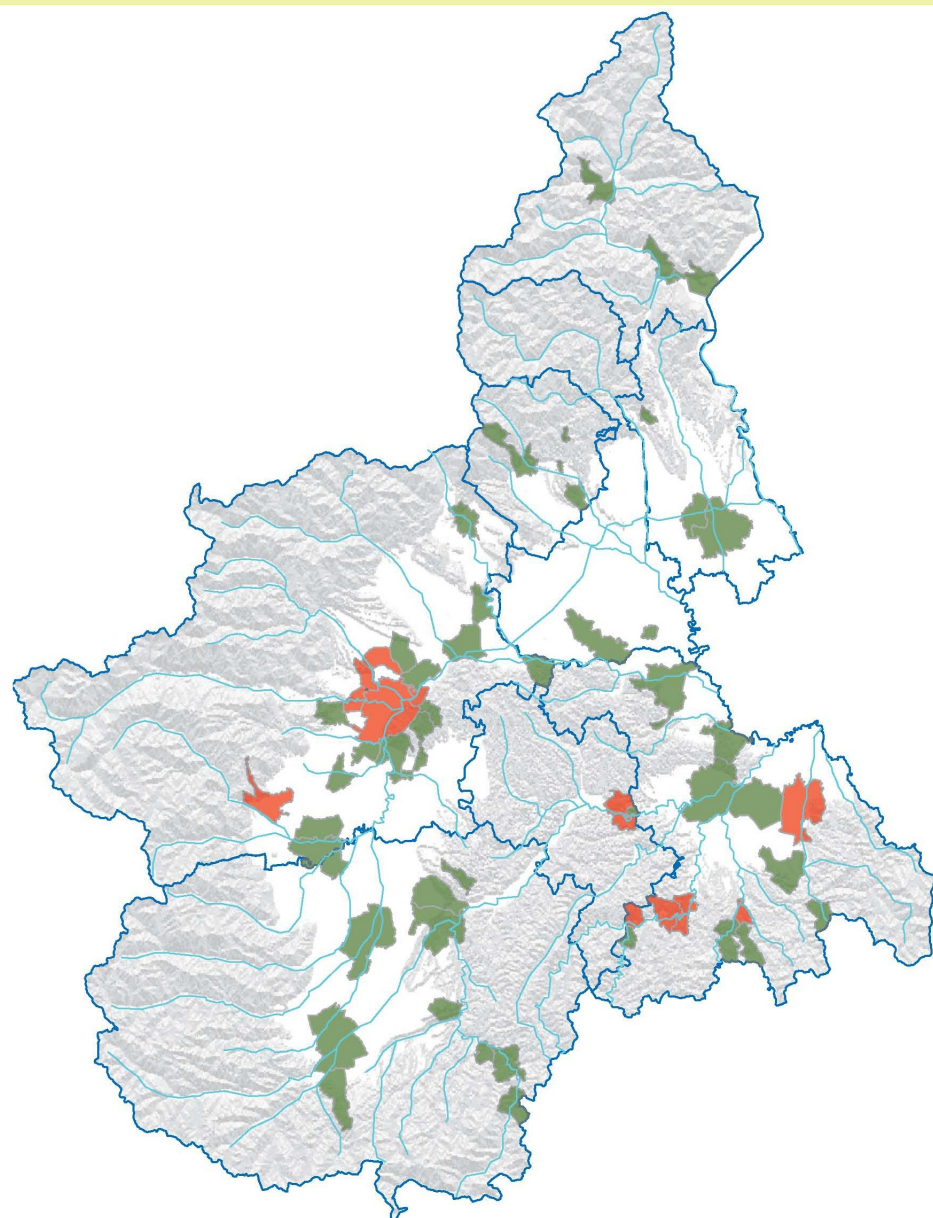
Comuni monitorati 1999

Comuni monitorati	42
negativi	37 (88%)
positivi	5 (12%)
Primo anno di positività	3 (di cui 2 al 2° anno monit.)



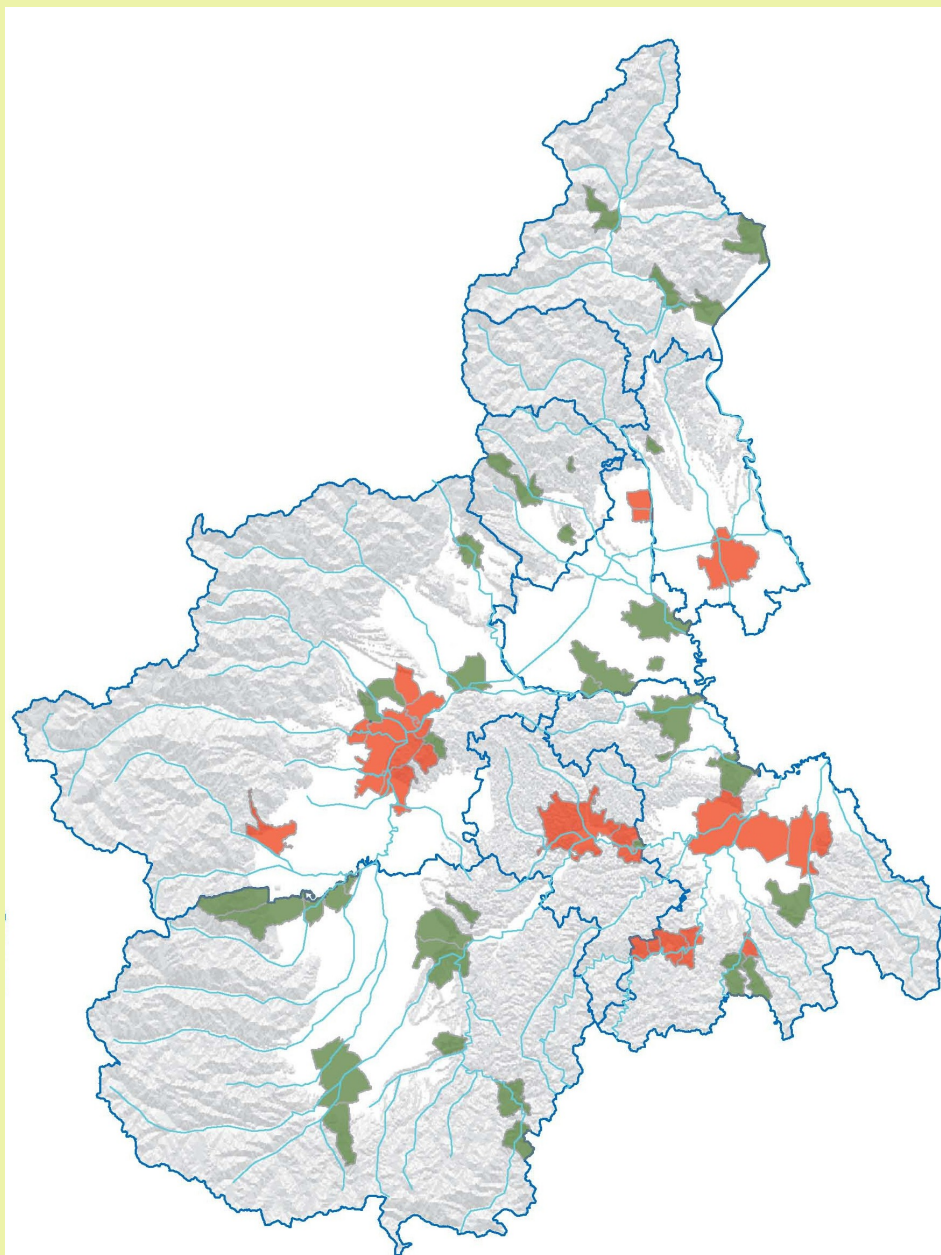
Comuni monitorati 2004

Comuni monitorati	61
negativi	47 (77%)
positivi	14 (23%)
Primo anno di positività	2 (di cui 1 al 4° anno monit.)
Comuni nuovi	14 (19%)



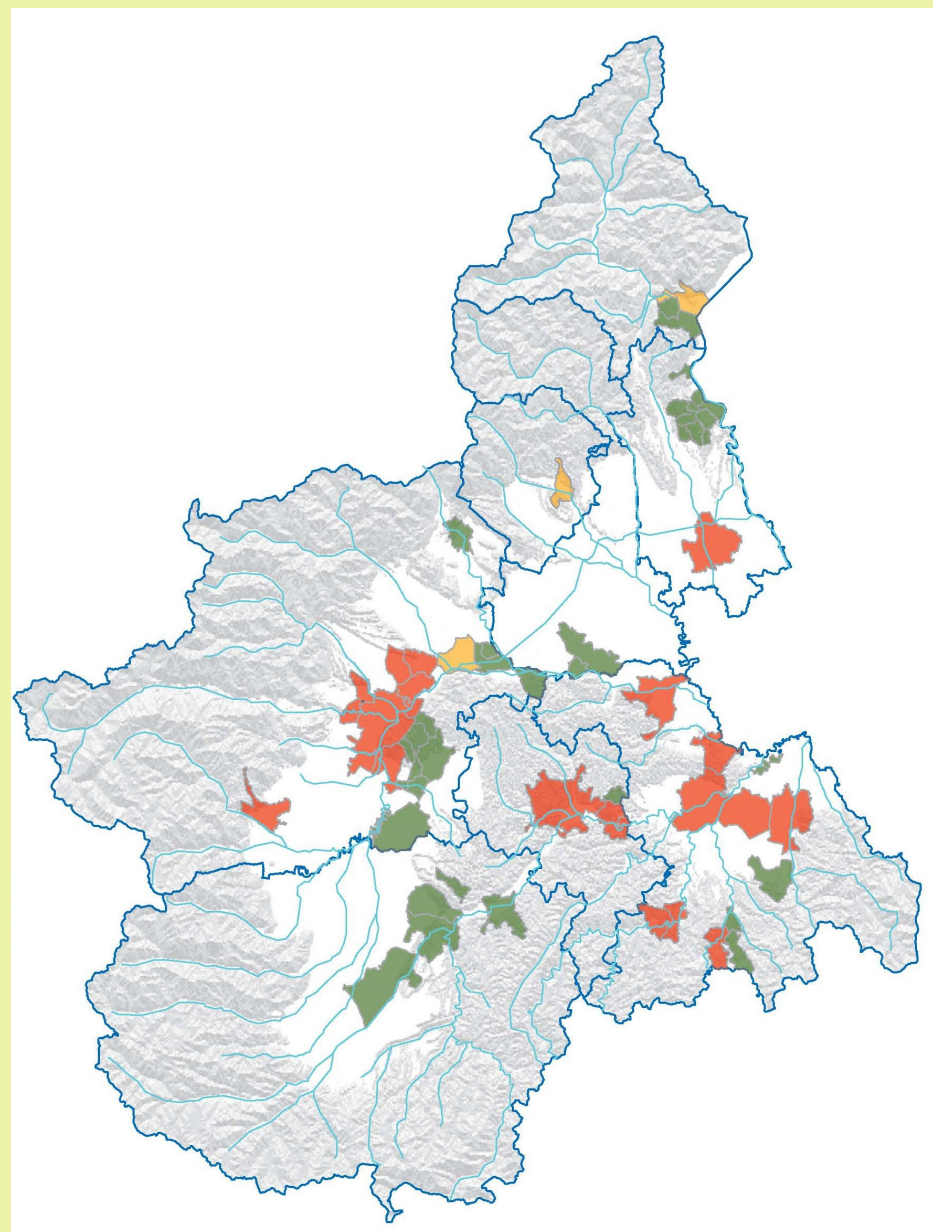
Comuni monitorati 2006

Comuni monitorati	62
negativi	38 (61%)
positivi	24 (39%)
Primo anno di positività	6 (di cui 2 al 1° anno monit.)
Comuni nuovi	18 (19%)



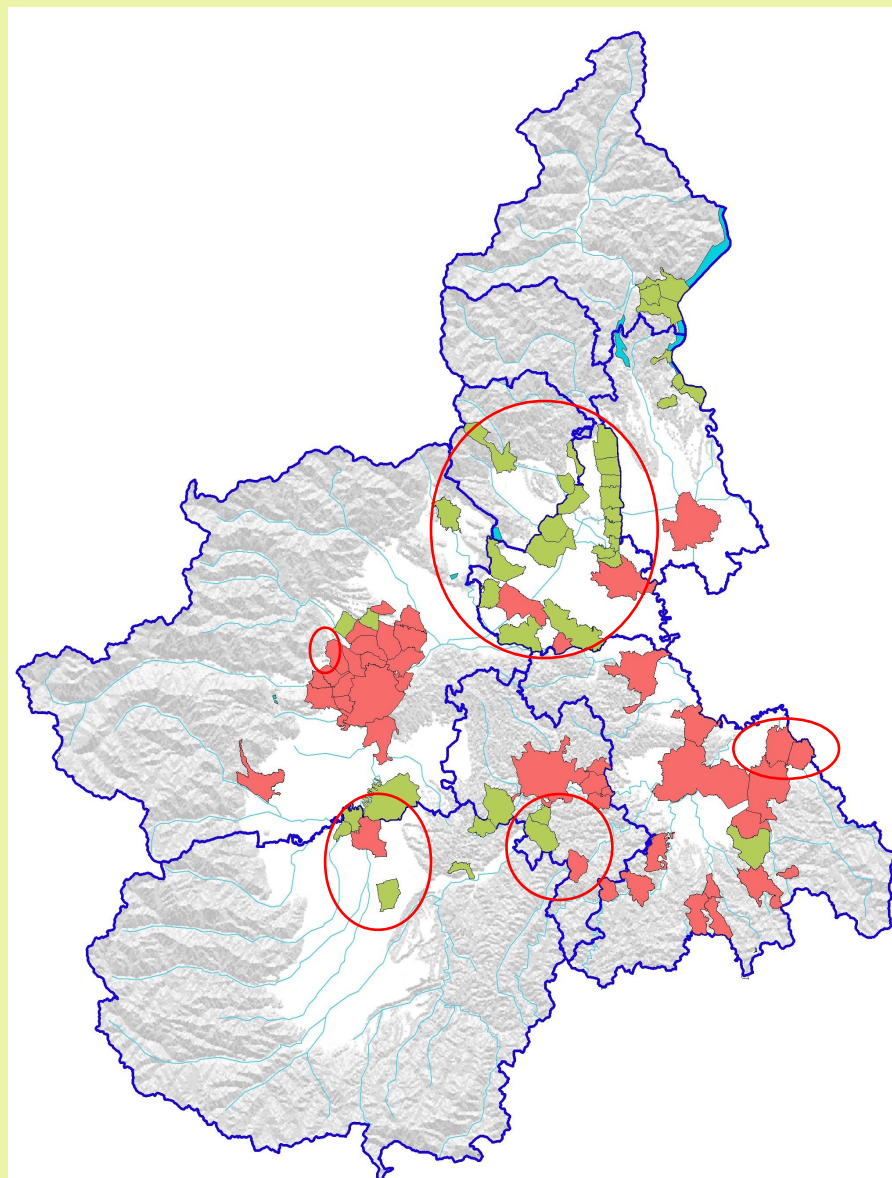
Comuni monitorati 2008

Comuni monitorati	63
negativi	36 (57%)
positivi	27 (43%)
Primo anno di positività	4 (di cui 2 al 1° anno monit.)
Comuni nuovi	26 (30%)



Comuni monitorati 2009

Comuni monitorati	89
negativi	40 (45%)
positivi	49 (55%)
Primo anno di positività	23 (di cui 20 al 1° anno monit.)
Comuni nuovi	53 (37%)
Fuori progetto	32 (26% totale; 37 dei nuovi)

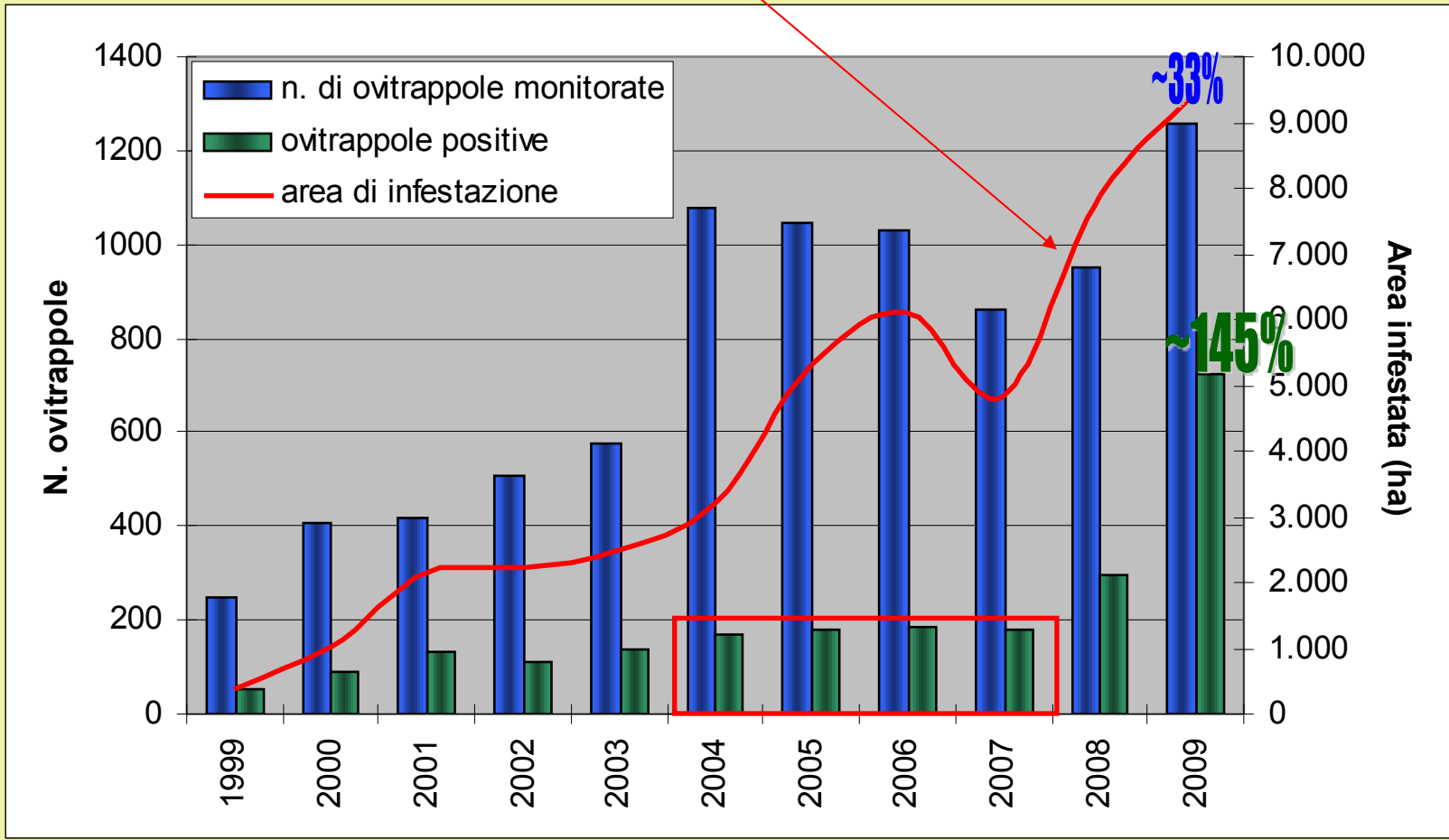


2009

Andamento dell'area infestata

Questi dati non consentono una **valutazione esatta** dell'effettivo **areale** di diffusione della specie, dal momento che la **distribuzione** delle ovitrappele è estremamente **disomogenea** nei diversi territori. **Acquistano tuttavia importanza storica** perché consentono di valutare l'andamento in atto.

L'area d'infestazione viene calcolata unendo le ovitrappele positive più esterne dell'area infestata.



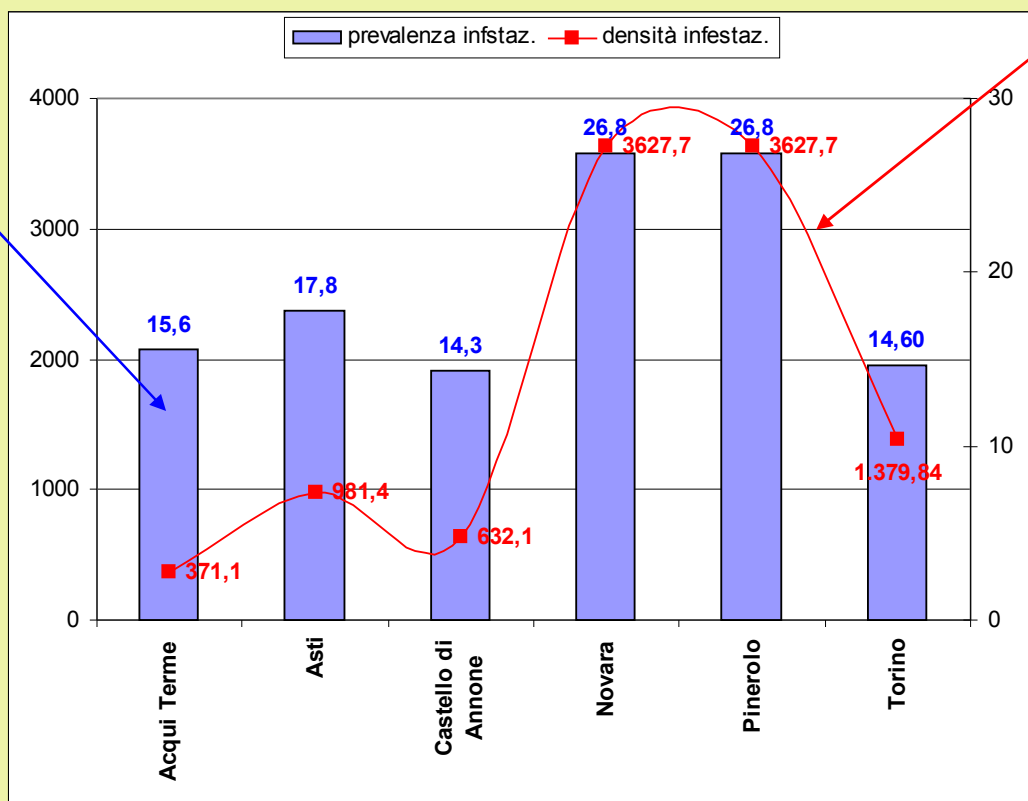
Prevalenza dell'infestazione (Pi):
 permette di valutare l'espansione spazio temporale dell'infestazione

Densità infestazione (Di):
 permette di valutare il peso effettivo dell'infestazione basandosi sul numero di uova

$Di = \text{media uova} * Pi$

$$Pi = \frac{\sum_{i=1}^n \sum_{j=1}^m \text{trap. pos.}}{\sum_{i=1}^n \sum_{j=1}^m \text{trn. totali}} * 100$$

Un valore alto indica molte ovitrappole positive per molto tempo.



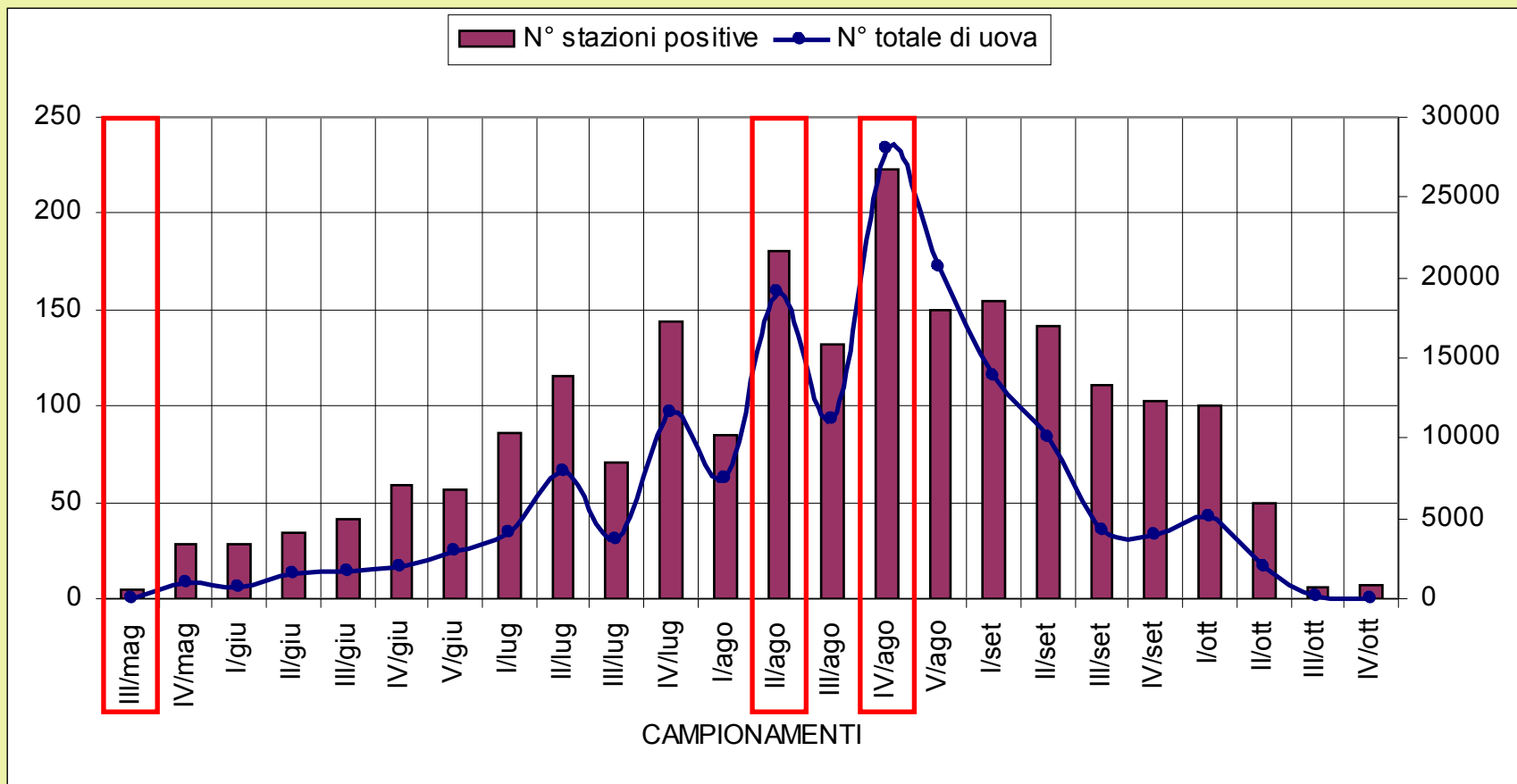
dove:

$$\text{media uova} = \frac{\text{tot. uova.}}{\text{trap. positive}}$$

Un valore alto indica un elevato numero di uova su un maggior numero di trappole e su un periodo più lungo.

Entrambi i valori alti permettono di definire i territori in cui l'infestazione è più radicata.

Variazione stagionale del numero di catture (2009)



L'infestazione è iniziata la III settimana di maggio e si è protratta fino alla IV ottobre.

La massima densità numerica della popolazione adulta si è verificata alla fine del mese di agosto, confermando un andamento, con picchi tardivi, ormai noto.

Conclusione

Il 2009 si chiude con qualche motivo di preoccupazione in più: il **livello** di **infestazione** di *Aedes albopictus* stimato mostra un **aumento** più sensibile rispetto al triennio 2005-2007. Analogamente sono aumentati i **siti** rilevati **infestati**, dopo la confortante inversione di tendenza osservata nel 2007.